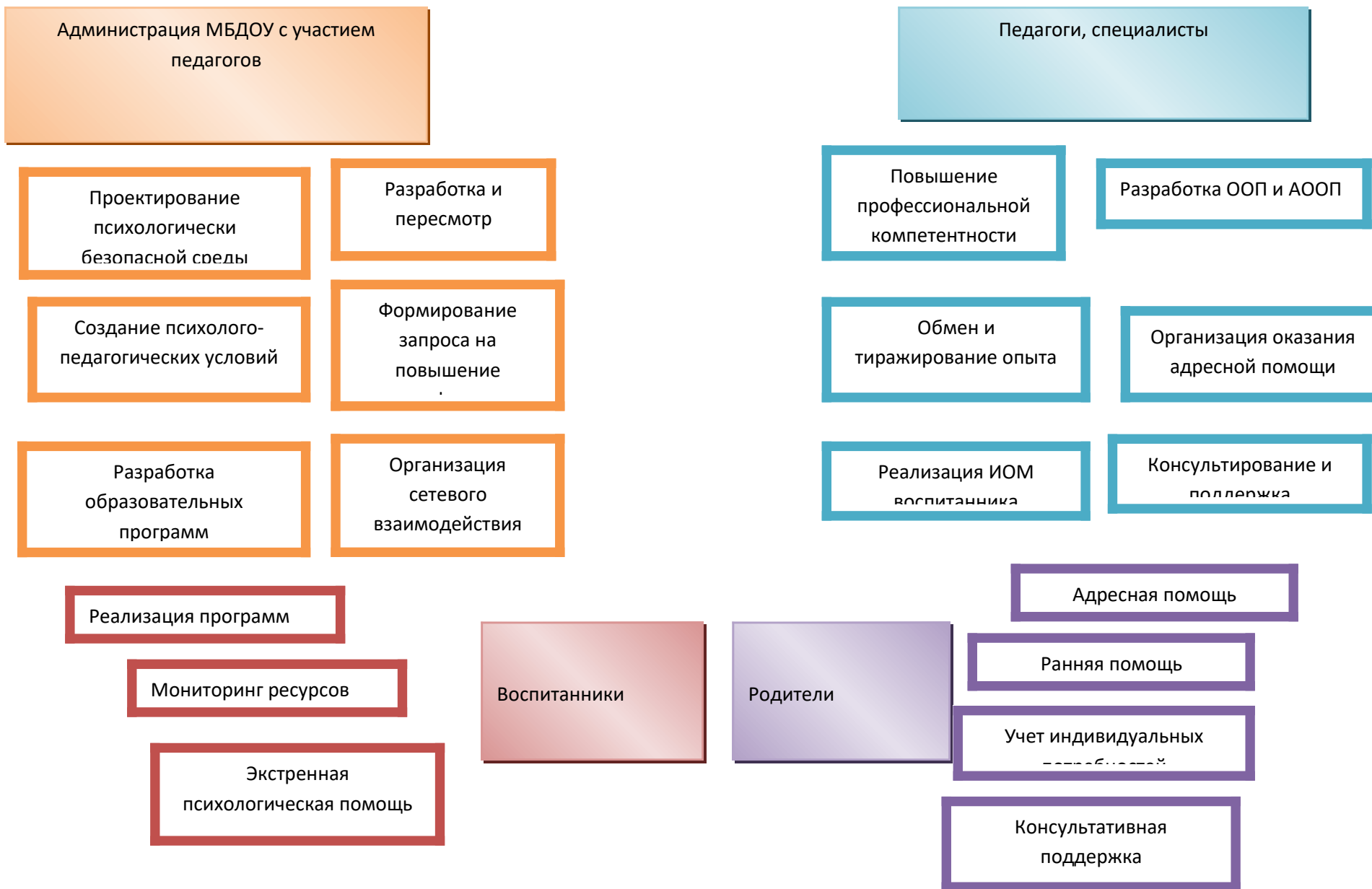


Модель психолого-педагогической службы МБДОУ Курагинский детский сад №7 «Рябинка» комбинированного вида



Организационно-функциональная модель психолого-педагогической службы МБДОУ Курагинский детский сад №7 «Рябинка»

В системе образования Курагинского района организована работа по обеспечению доступной психологической помощи обучающимся (воспитанникам), их родителям и педагогам. В соответствии с приказом руководителя управления образования администрации Курагинского района №262 от 29.09.2022г. создана муниципальная психологическая служба, которая координирует работу психолого-педагогических служб образовательных организаций.

Психолого-педагогическая служба МБДОУ №7 «Рябинка» создана в соответствии со следующими нормативными документами:

- Приказ руководителя управления образования администрации Курагинского района № 328 от 11.11.2022г. разработана модель психолого-педагогической службы ДОУ.
- Профстандарт «Педагог-психолог»;
- Концепция развития психологической службы в системе общего образования и среднего профессионального образования в РФ на период до 2025 года (от 20.05.2022);
- План мероприятий на 2022-2025 года по реализации концепции развития психологической службы в системе общего образования и среднего профессионального образования в РФ на период до 2025 года;
- Система функционирования психологических служб в ОУ, методические рекомендации Министерства просвещения;
- Организационно-функциональная модель психологической службы в системе образования Красноярского края;
- Модель психологической службы Курагинского района;
- Приказ Министерства образования и науки Российской Федерации от 20.09.2013 № 1082 «Об утверждении Положения о психолого-медико-педагогической комиссии»;
- Распоряжением Министерства просвещения Российской Федерации от 28.12.2020 № Р-193 «Об утверждении методических рекомендаций по системе функционирования психологических служб в общеобразовательных организациях»;
- Распоряжением Министерства просвещения Российской Федерации от 09.09.2019 № Р-93 «Об утверждении примерного Положения о психолого-педагогическом консилиуме образовательной организации»;

- Распоряжением Министерства просвещения Российской Федерации от 06.08.2020 № Р-75 «О утверждении примерного Положения об оказании логопедической помощи в организациях, осуществляющих образовательную деятельность».
- Приказ руководителя управления образования администрации Курагинского района №330 от 15.11.2022г. о создании психоло-педагогической службы в образовательных организациях.

Модель психолого-педагогической службы (далее - ППС) создана в целях определения единых подходов к организации психологической службы в МБДОУ и является инструментом управления ее развитием. Реализация данной модели предполагает интеграцию усилий всех специалистов дошкольного образовательного учреждения. Их задача — создать оптимальные условия для полноценного воспитания, обучения и развития каждого ребенка, в том числе и детей с ОВЗ.

В модели психолого-педагогической службы МБДОУ №7 «Рябинка» описан ряд специальных условий, а так же функции всех участников ППС.

1. Кадровые условия: работает 1 педагог-психолог (0,5 ставки), 2 учителя-логопеда (3 ставки), 1 воспитатель по физической культуре, 1 музыкальный руководитель, 12 воспитателей, 1 старший воспитатель.

2. Организационные условия:

- Организована работа по оказанию ранней помощи. Специалисты ППК ДОУ в начале учебного года организуют анализ медицинских заключений, анамнезов и анкет родителей вновь поступивших в ДОУ детей. На основе выявленных особенностей и трудностей, после окончания адаптационного периода, организуется работа воспитателей и специалистов по оказанию ранней помощи в психолого-педагогическом сопровождении и коррекции.
- Работает психолого–педагогический консилиум МБДОУ. Выявляет трудности в освоении образовательных программ, особенности в развитии, социальной адаптации и поведении воспитанников для последующего принятия решений об организации психолого- педагогического сопровождения; разрабатывает рекомендации по организации психолого- педагогического сопровождения воспитанников.
-

- Действует консультативный пункт, целью работы которого является обеспечение единства и преемственности семейного и общественного воспитания, оказание психолого — педагогической помощи родителям по различным вопросам воспитания, обучения и развития детей дошкольного возраста с нормой развития и с ОВЗ. Задачи — обеспечение доступности общего образования, социализация ребенка, формирование навыков социального поведения и коммуникативных качеств личности. Консультативный пункт оказывает помощь родителям детей в возрасте от 1 года до 7 лет, не посещающих детский сад, в зависимости от актуальных для них воспитательных потребностей.
- Организовано взаимодействие с родителями в родительских группах мессенджеров Viber и WhatsApp , создан и активно работает Телеграмм-канал «Практикующий психолог» - родительский марафон, где родители активные участники обсуждений вопросов индивидуального развития детей, а так же YouTube –канал педагога-психолога Петровой И.В., где размещаются практические рекомендации для родителей по актуальным вопросам развития дошкольников

3. Межведомственное взаимодействие:

- Организовано взаимодействие с МКУ «ЦППМ и СП «Доверие». Если в заключении ТПМПК ребенка в части организации психолого-педагогической помощи рекомендованы занятия со специалистом учителем-дефектологом. Так как данный специалист отсутствует в ДОУ, ребенок направляются на занятия в Центр «Доверие», где есть такой специалист.

4. Методические условия:

- Организована система повышения квалификации педагогов, обеспечивающих сопровождение детей на базе ДОУ. Консультации, советы педагогов, практические семинары, тренинги, наставничество, курсы повышения квалификации. Обеспечение консультативной поддержки педагогов по вопросам организации, выбора способов и методов построения педагогической деятельности с учетом возрастных и психофизиологических особенностей детей.
- Разработаны и реализуются ООП и АООП ДО. Сопровождение реализации основной образовательной программы для нормативных детей и адаптированных образовательных программ для детей с ограниченными

возможностями здоровья. Образовательная деятельность с одаренными детьми. Ранняя адресная помощь. Логопункт.

- Разработаны индивидуальные образовательные маршруты детей по заключениям ПМПК. Выявление потребности в построении индивидуальных образовательных маршрутов и их реализация; психолого-педагогическая абилитация и реабилитация детей-инвалидов.

Реализуется командный подход, выстраиваются профессиональные связи между педагогами и специалистами сопровождения.

Не смотря на имеющиеся ресурсы психолого-педагогического сопровождения, выделяется ряд дефицитов: недостаток ставки педагога-психолога. Трудности в реализации коррекционно-развивающих, профилактических программ обусловлены недостатком кадров. Отсутствие возможности организации адресной помощи разным категориям детей и родителей обусловлено недостатком времени в рабочем графике педагога-психолога на 0,5 ставки.

Деятельность специалистов в основном сосредоточена на оказании помощи детям с ОВЗ. Воспитанники других категорий оказываются неохваченными вниманием специалистов.

Данная модель ППС создана в целях определения единых подходов, эффективных мер по оказанию психолого-педагогической помощи всем участникам образовательных отношений.

ППС ДОУ обеспечивает психолого-педагогическое сопровождение образовательного процесса, а так же оказание психологической помощи воспитанникам, испытывающим трудности в освоении образовательных программ, развитии и социальной адаптации, их родителям и педагогам.

5. Целевые группы, которым оказывается адресная помощь относятся:

- Нормотипичные дети
- Дети, испытывающие трудности в обучении
- Дети нуждающиеся в особом внимании в связи с высоким риском уязвимости (дети нуждающиеся в ранней коррекционной помощи, дети сироты и дети оставшиеся без попечения родителей, дети с ОВЗ, дети инвалиды, дети с отклоняющимся поведением, одаренные дети)
- Родители (законные представители) воспитанников
- Администрация и педагоги ДОУ

6. Функции администрации и педагогов:

	Организационно-правовое направление	Консультативная поддержка	Мониторинг
Управленческая команда Заведующая, зам зав по УВР, педагог-психолог	<ul style="list-style-type: none"> - Разработка локальной, нормативно-правовой базы деятельности ППС ДОУ (положение, приказы). - Организация сетевого и межведомственного взаимодействия - Формирование запроса на повышение квалификации. Введение в штатное расписание ставок специалистов Проектирование психологически безопасной среды 	<ul style="list-style-type: none"> - консультативная, методическая и информационная поддержка специалистов ППС ДОУ; - обмен опытом для специалистов со специалистами других ОУ, - обобщение и тиражирование опыта - организация повышения профессиональной компетенции специалистов ППС - ППк ДОУ 	<ul style="list-style-type: none"> - анализ ресурсов и дефицитов в развитии ППС ДОУ - оценка эффективности психолого-педагогического сопровождения в ДОУ
Педагогическая команда Логопед, дефектолог, воспитатели	<ul style="list-style-type: none"> - Разработка и реализация образовательных, коррекционных. индивидуальных, дополнительных программ - формирование запроса на повышение квалификации. - Создание психолого-педагогический условий для достижения образовательных результатов; 	<ul style="list-style-type: none"> - Консультативная и информационная поддержка родителей; - Оказание ранней адресной помощи целевым группам, - Обмен опытом среди специалистов ППС ДОУ, - Учет индивидуальных потребностей целевой группы - ППк ДОУ - Консультативный пункт - Логопункт 	<ul style="list-style-type: none"> - анализ динамики формирования личностных качеств и способностей, развития ребенка, психолого-педагогической готовности к школьному обучению - анкетирование родителей - анкетирование педагогов - составление аналитического отчета по результатам работы специалиста за год.

7.Результативный блок

Цель: Обеспечение доступности и качества психолого-педагогической помощи всем участникам образовательных отношений.

Анализ результативности работы психолого-педагогической службы

1.	Мероприятия	Сроки	Ответственные
2.	Мониторинг становления и формирования личностных качеств и способностей, развития ребенка в соответствии с нормативными возрастными характеристиками	В течение года	Воспитатели Специалисты ППС
3.	Мониторинг психолого-педагогической готовности к школьному обучению	2 раза в год	Педагог-психолог
4.	Карты психолого-педагогического сопровождения детей с ОВЗ	2 раза в год	Воспитатели, педагог-психолог
5.	Анкетирование педагогов	1 раз в год	Старший воспитатель
6.	Анкетирование родителей	1 раз в год	Старший воспитатель, воспитатели
7.	Аналитический отчет работы ППС	1 раз в год	Старший воспитатель, специалисты ППС

Результатами деятельности ППС ДОУ станет:

- Повышение эффективности психологической помощи
- Обеспечение доступности получения психологической помощи всем участникам образовательных отношений

Показателями достижения результатов можно считать:

- Увеличение количества специалистов (педагогов-психологов)
- Возможность психолого-педагогического сопровождения МПС при сетевом взаимодействии
- Повышение компетентности педагогов